

Nordmarken i Värmland förr i tiden

Tröskning

Berättelse nedtecknad av

Edvard Rönnfors

För Landsmåls och Folkminnesarkivet i Uppsala

September 1944

Diarienummer 16930

Tröskning,

såsom den föregick i Nordmarks härad i forna dagar.

Tröska (Tröske) är den ena och allmänna benämningen på denna sorts arbete på dessa trakter.

Rågen väggslog man vid inkörningen på logen, vilket i allmänhet skedde i augusti månad. Den största mängden av rågkorn fick man på detta sätt ur axen, och med den egentliga tröskningen av rågen fick sedan anstå som oftast tills man hade tröskningen av andra säden (havre och korn) undangjord. Hösten var den tid på året, då tröskningen huvudsakligen försiggick, och det skulle i Nordmarken vara en riktig storbonde (storbonne) med väldiga lador och sädesförråd, eller också en riktig ”mes” till småbonde, som inte hade lyktat tröskningen till jul.

Det ansågs nämligen nästan som en stor skam att inte vara färdig med detta arbete innan den stora högtiden kom. Någon viss dag, då man härstädes började tröskningen, har man inte haft kännedom om, men över huvud taget började man nog tröskningen på fullt allvar under senare delen av oktober månad. Var det mild, disig och regnig väderlek, kunde man dock uppskjuta tröskningen för att invänta bättre tröskväder. Med bättre tröskväder menade man torr, kall väderlek, som man även kallade tröskvinter. På de större bondgårdarna kunde nog finnas en särskild loge för rågen och vetet och en annan för havren och kornet, men på de små bondgårdarna – och dessa voro här det stora flertalet – kördes alla sädesslag in på en och samma loge, men höstsäden stackades vanligen i en lada för sig och vårsäden i en annan, och under sädesstackarna i ladorna fanns höet.

I äldre tider var det ganska vanligt att folk från den värmländska gränsbygden gingo över till Norge och åtog sig tröskning. Därvid och även ofta i hemorten förekom spannröskning, dvs tröskkarlarna åtog sig tröskningen mot en viss procent i betalning av den urtröskade säden. Denna procent var särdeles låg, liksom också den kontanta betalningen, när sådan i stället för betalning i form av spannmål erlades. 12 skilling dagen (25 öre) och kosten var i gamla dagar den vanliga betalningen här på trakten för en tröskkarl.

Det var dock inte alltid man begagnade sig av lejd arbetshjälp utan tröskningen utfördes ofta av gårdens eget folk eller på de större ställena av gårdens torpare. Arbetsdagen för en tröskekarl var i den gamla tiden ovanligt lång. Han måste var på logen på sina ställen kl 2 i ottan och på inget ställe senare än kl 4. Sedan pågick tröskningen tills det mörknade på kvällen. Man tröskade över huvud taget lika mycket på ottan som under dagen. Som belysningsmedel på logen under den mörka iden begagnade man sig av töre, som man eldade på en spiralliknande anordning av gråstenshällar i ett hörn av logen.

94-årige garvaren Nils Nilsson, Södra Fors, Karlanda, berättar att Den Urimmele eldade töret i ladan direkt på sädesstacken. Men så var också Den Urimmele bara i Karlanda en orimligt stor trollkarl på sin tid, för någon annan hade det naturligtvis inte gått för sig att gå till väga på detta sätt utan att eldsvåda inträffat. Töret bröt man i skogen och gjorde i ordning för tröskningen tidigare på hösten

-Man bröt töre på dagen och tröskade på natten! Detta var kanske inte alldeles så väl hushållat med tid och arbetskraft, men de gamle hade ju som bekant sina sätt och metoder, som just inte alldeles överensstämde med våra

Slagtröskningen var här den enda tröskningsmetoden och således också slagan – förutom de verktyg som användes vid sädens rening – det enda verktyg som härvid förekom. Hos slagan hade man de tre delarna; skaftet, bulten, och bindslet. Hos såväl skaftet som bulten fanns halsen kring vilket bindslet lades och huvudet eller knappen. som höll det kvar. Skaftet kunde vara förfärdigat av björk och rönn, sälj eller annat segt träslag.

Bulten var i regel tillverkad av en s.k. jare av björk. Med jare av björk menas en särdeles hård och fast valk, som av växtfibrerna knutit sig kring ett ställe där barken avskalats till veden. I bukten gällde nämligen att få ett starkt och tungt träslag, och hos träet är det i regel så att båda dessa egenskaper följes åt.

Brännvin var här det allmänna förfriskningsmedlet i forna dagar, och sällan klev väl en tröskekarl ut på logen i ottan, utan att först fått en liten styrketår. Även efter det hushållsbränningen i lag förbjudits användes nämligen brännvinet härstädes allmänt som hushållsdryck, och mycken olaga brännvinstillverkning förekom i smyg. Lytkanna och lyktstop förekom allmänt, och naturligtvis bestod lytkannan och lyktstopet av hembränt brännvin

Vid tröskningen lades ett visst antal travar t.ex. fem i sänder upp på logen i ena hörnet eller ena ändan. Dessa travar räknade man 12. Den ene av dem hade att under tröskningen skotta fram nekerna, två åt gången. Tröskningen av råg lades 12 neker fram vid bägge långsidorna av logen. Banden å nekerna skars upp, och tröskekarlarna togo plats mitt emot varandra. Den andre hade därvid att baklänges ge sig undan, men när man kom till andra sidan på logen med tröskningen, var det den sistnämnde som fick skotta och den som först hade skottat som fick dra sig undan.

Råghalmen skakade man med händerna och band samman i holkar, med 12 neker i varje holk (en från varje upplagd sida med nekar på logen). Vid tröskningen av havre och korn tillgick på annat sätt. Då framlades inte nekerna i tvenne rader på logegolvet som vid rågröskningen, ej heller skars banden upp, utan den ene av tröskekarlarna slungade med slagans dängare nekerna ur den i hörnet upplagda stacken. Härtill fordrades inte liten vana och skicklighet hos tröskekarlen, varför det kanske inte alltid blev så, att de bägge tröskekarlarna härvid turades om, utan så att den skickligaste av dem hela tiden fick sköta om skottningen. Men när denne väl fick neken fram på logegolvet och med dängaren sprätte den ett stycke i vädret hade den andre tröskekarlen i sin tur att med dängaren drämma till ett kraftigt slag så neken vände sig, bandet bräcktes och neken snarast möjligt blev lös halm.

Skakningen av den lösa halmen verkställdes härvid med tjuga. Tjugan var av trä (björk, al, sälj), tvågrenad och med lillpinne mitt i grenet på så sätt till tjuga växt och danad av naturen.

Halmen av havren och kornet lade man, så långt möjligt var, ovanpå höet i de lador, där fodret åt nötboskapen förvarades. Halmen av rågen blev däremot i allmänhet fraktad till ladugårds och stallvindarna, där den ofta fick ligga över till vårsidan, då det bättre fodret tagit slut och råghalmen fick utgöra nödräddningen,

Liksom när det gällde väggslagningen av rågen, kunde man ock när det var frågan om havren och kornet ock man var i knipa för mäld men inte hade tillfälle att komma åstad med den fullständiga tröskningen, företaga en första lättare tröskning av säden.

Den tröskning av halmstubb och sädesax, som företogs för att därifrån fränkilja en del sädeskorn som stannat kvar kallades att tina. Denna procedur förekom allmänt när det gällde kornet, men däremot ej när det gällde rågen och havren.

Den blandning av säd, agnar och halmstubb, som efter tröskningen av varje bara kvarlåg på logegolvet kallades för dråse. Den rakades med räfsa ren från halm och stubb samt sköts med baksidan på räfsan bort mot övre änden av logen åt logdörren till, vars ena hälft just med tanke på rengöringen av säden även blivit delad på höjden. När dråsehögen skottats upp mot den nedre delen av dörrhalvan, hade man således att ta sig ut och in på logen genom den övre. Den halmstubb och en del medföljande säd som man rakat åt sidan mot logebalken, togs upp i härdsållet och sållades över dråsehögen vid logedörren. På så sätt gick man tillväga efter varje bara. När dråsehögen till sist blev för stor och mäktig för att vid uppskottningen av densamma enbart räfsan skulle kunna användas, grep man till logeskoveln.

Detta är i huvudsak beskrivningen på det arbete som vid sädens rengöring föregick kastningen och så de redskap som därvid användes

För kastningen var det första och viktigaste redskapet kastskovelen. Sedan och i andra hand kom ju även logskovel och såll under kastningen till användning. För en pall fann man även användning under arbetet men inte

såsom redskap utan för att sitta på. Den bästa och tyngsta säden hamnade under kastningen längst borta vid motsatta sidan av väggen på logen. Denna, som bildade den s.k. väggranden avskildes i allmänhet för malning av gryn och skrädmjöl samt till utsäde. Den säd däremot som vid kastningen stannade först, och från den som utförde arbetet sett bildade närmaste randen utgjordes av lättkornet och användes vanligen till kreatursfoder.

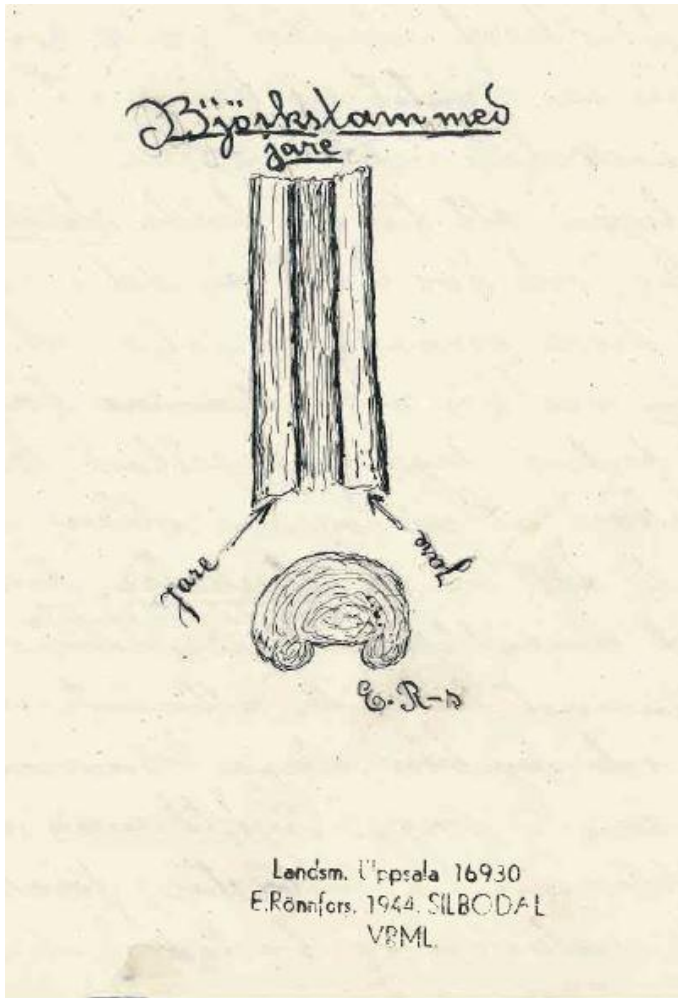
Det mellanliggande skiktet i kastan, som utgjorde huvudparten, bestod i allmänhet av medelgod säd. För att hålla kasten ren måste den tätt och jämt sopas, och frånsopad stubb, agnar och boss åter sällas över dråshögen. Över kastan fanns i väggen en låg och bred glugg (vanligen en stocköppning) för dragets skull upptagen. Några andra redskap än de ovan nämnda ha inte veterligt vid tröskningen och sädens rengöring på dessa trakter förkommit innan den nyare tiden gjorde sitt intåg med tröskverk, sädesharpor, triörer och all annan modern utrusning. Några särskilda sorters slagor för tröskning av ärtor och lin ha vi inte här hört talas om, inte heller känna vi från dessa trakter till några arbetsramsor för tröskning.

Vad sädens förvaringsplats beträffar, så var denna vanligen sädesboden, indelad i bingar för varje sädesslag och olika sorter därav. Lättkornet, mellankornet och stridsäden måste naturligtvis förvaras i var sina bingar.

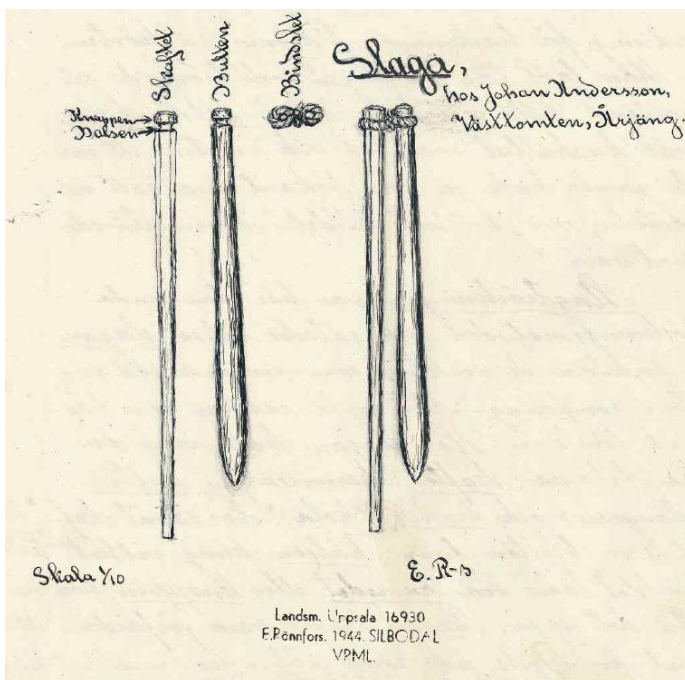
En särskild sort av bodar ha vi också haft här i västra Värmland. Loftbodarna med loft och utbyggd svale samt placerade på trästolpar med sin särskilda form till att förhindra råttor och möss att förpassa sig in i sädesboden. Loftet i sädesbodarna har ofta varit använt till att därå utbreda säden i tunnare lager, o därigenom underlätta dess torkning.

Årjäng den 28 sept 1944

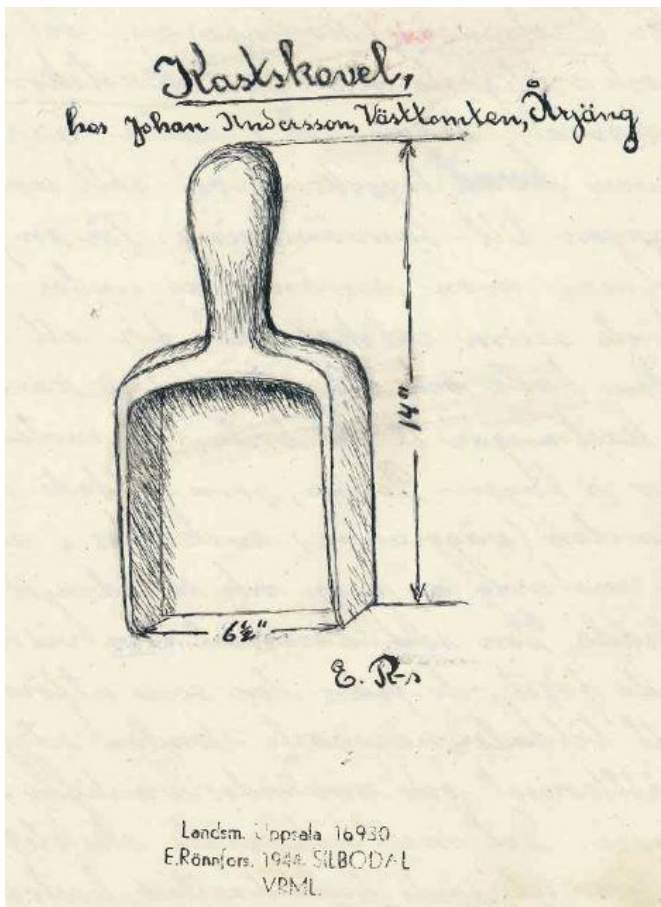
E.Rönnfors



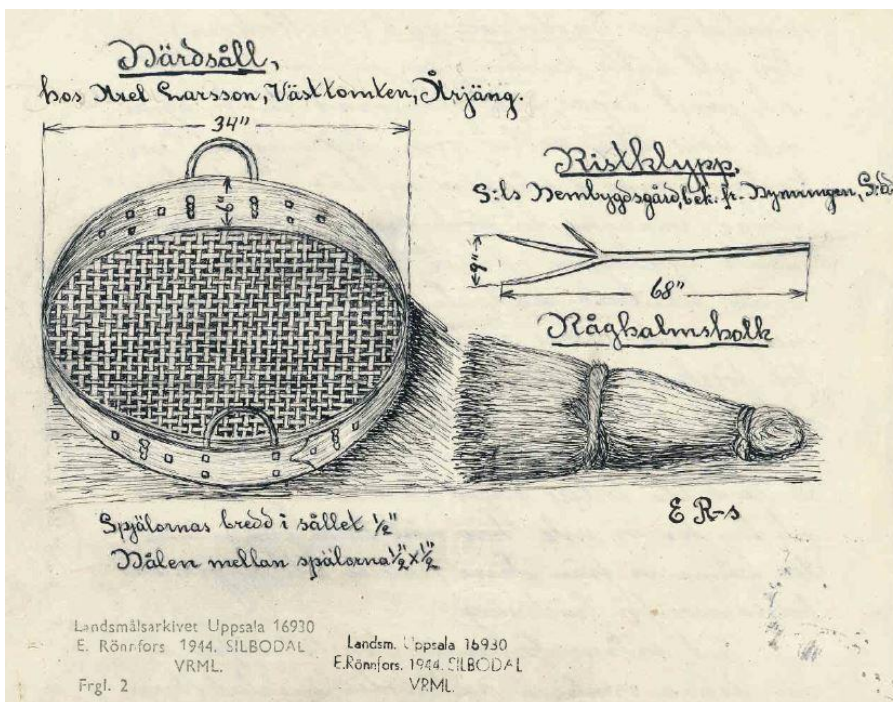
Del av slaga



Slaga i delar



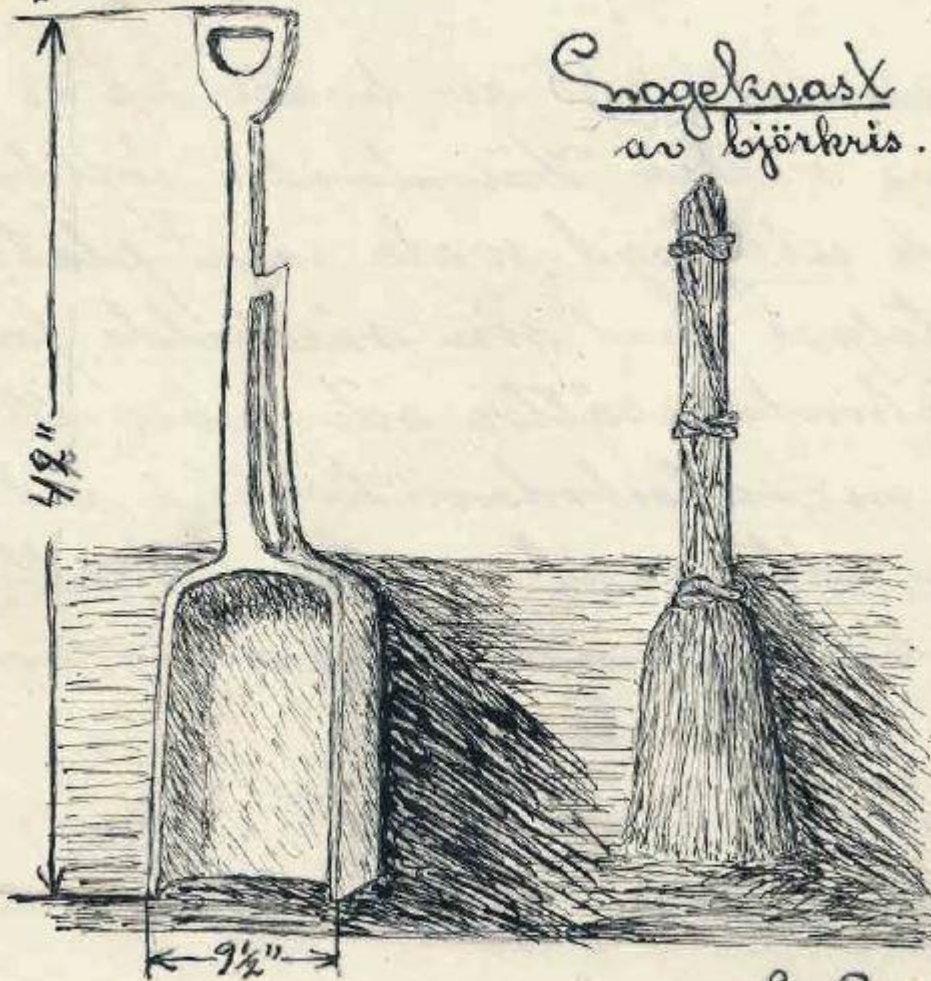
Kastskovel



Säll

Snogeskovel

å Silbodals Hembyggsgränd,
bek. fr. Vikebotten, S.l.



Snogekvask av björkris.

E. R. S.

Landsm. Uppsala 16930
E. Rönnfors. 1944. SILBODAL
VRML.

Kastskovel